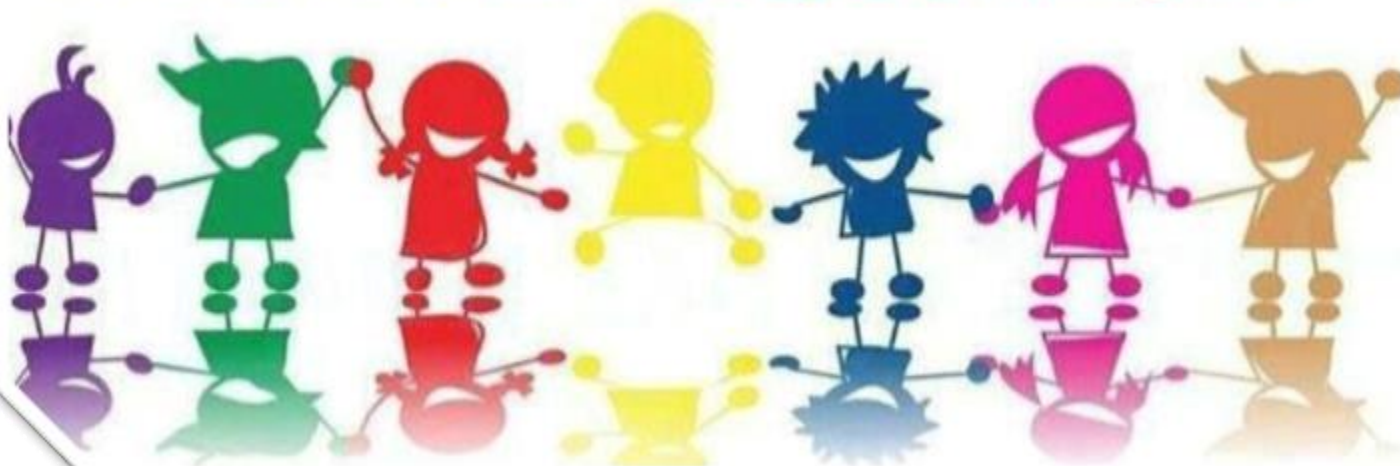


***„ÎN SPATELE UNEI NEVOI SPECIALE
STĂ ÎNTOTDEAUNA UN COPIL
VALOROS”***

Neurodiversitate. Acceptare. Integrare



**PROF. ÎNV. PREȘCOLAR: POPESCU RAMONA
GRĂDINIȚA CU P.P., „LUMEA COPILOR” TG-JIU**

CUPRINS



*"Lumea are nevoie de toate tipurile de gandire"-
Temple Grandin*



Copiii cu cerințe educative speciale au învățat în școli speciale, cu cadre didactice pregătite pentru a lucra cu astfel de copii, dar în ultimii ani, s-a ajuns la concluzia că procedându-se astfel, acești elevi sunt oarecum excluși din viața socială și s-a decis integrarea lor în învățământul de masă.

Școala, ca instituție publică de formare și socializare umană trebuie să răspundă cerințelor tuturor copiilor, atât celor care au un ritm de învățare și un potențial intelectual și aptitudinal peste medie, dar și celor care manifestă deficiențe de învățare. Ambele categorii pot fi considerate cu cerințe educative speciale și necesită un program individualizat de învățare.

Copilul cu dizabilități nu reprezintă un final de drum, ci este doar începutul unei mari provocări: aceea de a acorda copilului drepturile fundamentale, de a-i recunoaște și accepta posibilitățile și limitele, de a-i oferi șanse egale.

UNICITATE

Grupul Român pentru Educație Incluzivă (GREI) are ca obiectiv general conectarea României la eforturile internaționale în realizarea educației incluzive.

Principiile pe care GREI le promovează sunt simple, clare și de maximă generalitate:

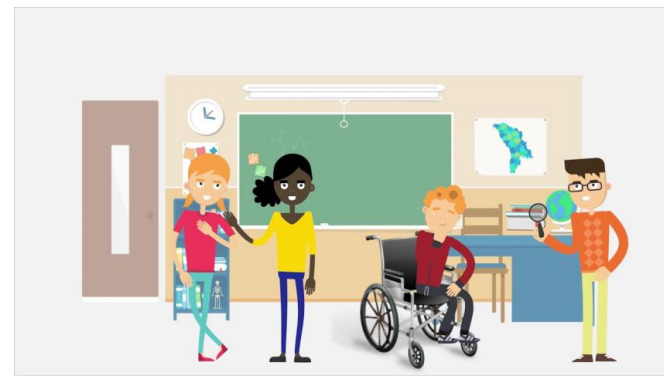
- **fiecare copil este unic și valoros în cadrul sistemului de educație;**
- **fiecare copil poate învăța;**
- **politicile școlare sunt cele care trebuie să încurajeze mai curând ideea de școală pentru copil, decât cea de copil pentru școală;**
- **încurajează dezvoltarea și susținerea serviciilor de sprijin în școală , pentru a oferi oportunități de dezvoltare tuturor elevilor, dar și pentru a forma și sprijini profesorii;**
- **susțin parteneriatul educațional dintre profesori, părinți, elevi, alături de toți profesioniștii care dau valoare adăugată actului educațional; educație incluzivă înseamnă sprijin și educație pentru toți, grijă și atenție pentru fiecare.**

În acest sens, integrarea educativă vizează reabilitarea și formarea persoanelor cu nevoi speciale, aflate în dificultate psihomotorie, de intelect, de limbaj, psihocomportamentală, senzorială, printr-o serie de măsuri de natură juridică, politică, socială, pedagogică.

TOLERANȚĂ

Nouă reguli de aur special atunci când printre ei se află și copii cu CES, sunt utile următoarele nouă reguli de aur:

1. Includerea tuturor elevilor în realizarea obiectivelor curriculare și activităților extrașcolare.
2. Comunicarea eficientă.
3. Crearea condițiilor optime pentru perceperea informației.
4. Proiectarea lecțiilor în baza principiului individualizării și diferențierii procesului didactic.
5. Elaborarea planurilor individuale.
6. Acordarea de sprijin individual.
7. Utilizarea mijloacelor suplimentare de sprijin.
8. Managementul (controlul) comportamentului.
9. Munca în echipă.



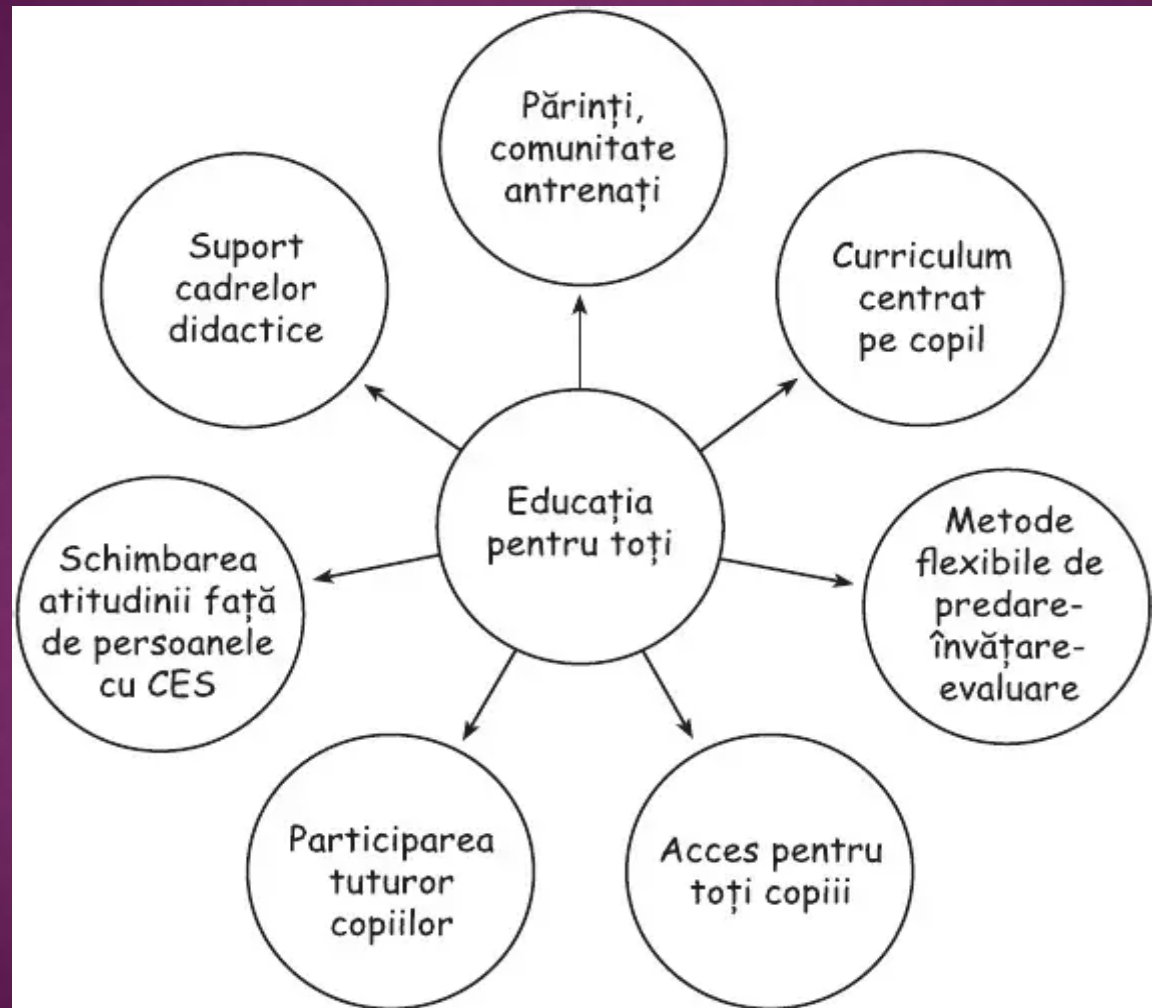
INTEGRARE

Alternativă a învățământului special, educația integrată permite acordarea serviciilor de sprijin pentru copii cu posibilități reale de recuperare și reintegrare, care altădată ar fi fost orientați către școala specială. Pentru a realiza integrarea copiilor cu CES, trebuie să acționăm asupra diferitelor nivele de dezvoltare a personalității lor, și anume: la nivel biologic, la nivel psihic, la nivel social.

Integrarea școlară a copiilor cu cerințe speciale în învățământul de masă presupune:

- a educa copiii cu cerințe speciale în școli obișnuite, alături de copiii normali;
- a asigura servicii de specialitate (recuperare, terapie educațională, consiliere școlară, asistență medicală și socială etc.) în școala respectivă;
- a acorda sprijinul necesar personalului didactic și managerilor școlii în procesul de proiectare și aplicare a programelor de integrare;
- a permite accesul efectiv al copiilor cu cerințe speciale la programul și resursele școlii obișnuite
- a încuraja relațiile de prietenie și comunicarea între toți copiii din grupă/școală;
- a educa și ajuta toți copiii pentru înțelegerea și acceptarea diferențelor dintre ei;
- a ține cont de problemele și opiniile părinților, încurajându-i să se implice în viața școlii.

SPERANȚĂ



MOTIVAȚIE

Pentru a învăța, copilul va trece prin etapa caracterizată prin “a fi pregătit” (este motivat), după care urmează cea legată de “a vrea” (recunoaște situația în care anumite comportamente sunt adecvate), iar în cele din urmă cea legată de “a fi capabil” (posedă abilitățile care îi sunt necesare într-un anumit context legat de învățare).

Se poate considera că învățarea are loc prin parcurgerea unor stadii:

- manifestarea interesului
- implicarea
- persistarea în pofida dificultăților și incertitudinilor
- comunicarea cu alții
- asumarea responsabilității pentru propria învățare



JOCUL

Jocul, activitatea conștientizată de copii, experiență naturală alături de învățare, muncă și creație, devine o forma de activitate prin care acesta încearcă să-și însușească experiența de viață a adulților.

Prin joc sunt antrenate, colectate, asamblate informațiile despre starea și evoluția copilului cu CES, activitate ce îi dă posibilitatea să participe și să se implice în mod direct în viața socială. Copilul inventează, repetă anumite mișcări, își manifestă dorința de a participa la viață, de a intra în raport cu ceilalți, fapt ce va contribui la dezvoltarea gândirii, memoriei și creativității.

Pornind de la considerentul că jocul însuși e o strategie ce contribuie la dezvoltarea intelectuală a copiilor și tot prin joc îi stimulează pe mai multe planuri, am demarat acest studiu menit să demonstreze că jocul pentru copiii cu nevoi speciale, are importante funcții formative și deține o importantă valoare instructiv-educativă.

Voi prezenta pe scurt câteva jocuri ce contribuie la refacerea psihofizica a subiectului și la facilitarea diverselor modalități compensatorii: *Prefă-te ca ești...*, *Desenează-mi fața!*, *Găsește jumătatea!*, *Dansați!*, *Nu scăpa mingea!*, *Pictează cu degetele*, *Fă-i ca mine!*.

Astfel de jocuri sunt esențiale pentru copiii cu dizabilități, întrucât le oferă șansa de se juca cu ceilalți copii, de a descoperi lumea, de a o înțelege, încurajând toate tipurile de inteligență, conturând dezvoltarea personalității. Ei nu trebuie excluși de la jocurile caracteristice copiilor sănătoși.

Activitate conștientizată ce oferă copiilor bogăția, stimularea și activitatea fizică de care au nevoie pentru dezvoltarea creierului.

Prin jocul „Cum arăt?” am urmărit identificarea părților propriului corp.

Fiecare copil a trebuit să arate diferite părți ale corpului, să execute la comandă verbală diferite mișcări. Am cerut copiilor să așeze mâna dreaptă pe ochiul drept, pe ochiul stâng, pe genunchiul drept, pe genunchiul stâng, apoi să așeze mâna stângă pe cotul drept și pe piciorul drept iar apoi să așeze simultan mâna stângă pe ochiul drept și dreapta pe ochiul stâng. Acest joc s-a efectuat sub formă de concurs,

Se lovesc cele două mâini una de alta, apoi genunchiul stâng cu mâna dreaptă, din nou cele două mâini împreună, apoi mâna stângă lovește genunchiul drept, cele două mâini se lovesc împreună.

Un astfel de joc, printre multe altele, contribuie la depistarea și pătrunderea în intimitatea complexă a Eu-lui copilului, a mecanismelor motivaționale și a resurselor afective în stabilirea relațiilor cu ceilalți.

CUM ARĂȚ? -JOC

BIBLIOGRAFIE:

A. Roșan, (coord.), ***Psihopedagogie specială. Modele de evaluare și intervenție***, Ed. Polirom, Iași 2015